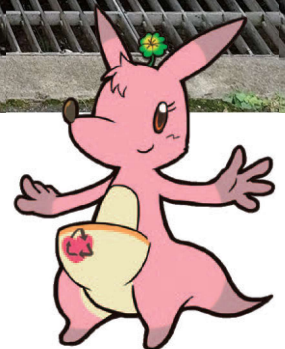


日置市 社協だより



日置市社会福祉協議会
ボランティアPRキャラクター
ラポちゃん

令和5年度 事業計画の概要 P2・P3
 ボランティアセンターから発信 やってみっど! P4・P5
 ボランティア功労者に対する厚生労働大臣表彰 P6
 ひおきよりそいカフェ / フードバンク事業
 ラポちゃんからのお知らせ P7
 寄附金の状況 P8

フォローおねがいします



フェイスブック



インスタグラム

広報誌
日置市社協だよりは
本会ホームページでも
ご覧いただけます。



“とも”に生き 共に創る みんなが暮らしやすいまち ひおき

日置市社会福祉協議会は、「“とも”に生き 共に創る みんなが暮らしやすいまち ひおき」の実現を目指す、民間の福祉団体（社会福祉法人）です。

今年度も市民の皆様のご支援をいただきながら、さまざまな地域福祉活動を推進してまいりますので、引き続き、ご理解とご協力をお願いいたします。



令和5年度 事業計画の概要

基本方針

地域共生社会の実現に向けた取り組みとして、地区公民館・自治会や地域の方々、他の福祉団体や行政・関係機関等と連携・協働を図り、当事者に寄り添った解決策を検討し、その活動を支援する。また、在宅福祉サービスの充実を図るため、安心して質の高い介護サービスの提供・健全な経営に努めるとともに、地域福祉活動やボランティア活動の推進、生活困窮者の自立支援などを通じて、当社協が地域におけるプラットフォーム(人と人をつなぐ組織)としての役割と機能を示すため、以下の重点目標に積極的に取り組む。

重点施策

- 1 相談支援体制の充実(特例貸付の借受人へのフォローアップ支援を含む)
- 2 生活支援体制整備事業の推進
- 3 介護保険事業の安心で質の高い介護サービスの提供及び健全な経営
- 4 指定管理事業及び委託事業の効率的な運営
- 5 地域福祉を推進するための財源確保(ファンドレイジング手法の導入)



主な計画（具体的な取り組み）

※1 ファンドレイジング

公益法人、特定非営利活動法人、大学法人、社会福祉法人などを含む民間非営利団体が、活動のための資金を個人、法人、政府等から集める行為の総称

1. 組織体制の充実・強化

- (1) 理事会、評議員会、監査等の実施
- (2) 社会福祉法人制度や介護保険制度の改正による各規程等の周知・遵守に努め、実情に即した内容に見直す。
- (3) 会費や寄附金について市民の理解を求め、成果を意識した報告を行い、財源有効活用の「見える化」を図る。
- (4) 福祉に関する市民の理解と協力を高めるため、広報・啓発活動に取り組む。

2. 地域福祉活動の推進

- (1) 福祉に関係する機関・団体、行政等と連携を密にしながら情報を共有し、円滑な事業の推進に努める。
- (2) 生活支援体制整備事業(地域福祉ネットワーク作りの支援)
※支え合いマップづくりや緊急連絡カード等の活用推進
- (3) 心配ごと相談所の開設(※地域ごとに月2回開催)
- (4) 弁護士(ひまわりの会)による無料法律相談(※地域ごとに月1~2回開催)
- (5) ひおきよりそい支援員の育成・活動支援
- (6) 生活困窮世帯等の子どもたちの修学を支援(リユース事業)
※市民から不用となった学用品を募集し、対象世帯の子どもたちの修学に役立てる。
- (7) 第19回日置市社会福祉大会の開催(日置市と合同)
- (8) かごしまおもいやりネットワーク事業(地域における公益的な取組)
※コミュニティーワーカーの設置、生活困窮者に対する相談・支援活動



支え合いマップづくり

3. ボランティア活動の推進

- (1) ボランティアセンターの運営 ※運営委員会の開催(年2回)、ボランティアの相談・援助等
- (2) ボランティア活動の啓発 ※ボランティア養成講座等の開催、福祉救援ボランティア訓練の実施等
- (3) おもちゃ病院の開院
- (4) ふれあい・いきいきサロンの推進及び支援 ※生きがい、仲間づくりの活動支援



ボランティア養成講座

4. 福祉教育の推進

- (1) 中・高校生等の福祉施設体験・福祉作文等コンクール・出前講座等



子育てサロン

5. 子育て支援の推進

- (1) 子育てサロンの支援 ※子育てサロンの助成、ひおき子育てサロンの開催

6. 共同募金事業の推進

- (1) 赤い羽根共同募金・歳末たすけあい募金運動の実施 ※運動期間 10月1日～12月31日
- (2) 共同募金助成金を活用した事業の実施
 - ◆ 敬老お祝い(88歳) ◆ 80歳以上ひとり暮らし誕生日お祝い
 - ◆ 小学校入学お祝い ◆ バス停等ベンチの設置 ◆ 交流会・講座等の実施
 - ◆ ひおきよりそい支援員の育成・活動支援 ※ひおきよりそいカフェ、居場所づくり支援への助成
 - ◆ 民生委員・児童委員活動支援 ◆ 火災等災害見舞金 ◆ ボランティア活動協力校



小学校入学お祝いの「傘」

7. 生活福祉資金等貸付事業

- (1) 生活福祉資金貸付事業(県社協受託事業)
- (2) 地域くらし・ささえあい事業(県社協受託事業)
- (3) たすけあい資金貸付事業(単独事業) ※貸付金額 上限3万円、3か月以内無利子



通所介護東市来事業所(観音ヶ池でお花見)

8. 在宅福祉サービスの充実

- (1) 通所介護事業(東市来)、伊集院地域の高齢者・障がい者への配食サービスの提供
- (2) ひおき助けあい隊おきがるサービス(住民参加型福祉サービス事業)

9. 福祉サービス利用支援事業等の推進

※判断能力が不十分な方の日常的な金銭管理等の支援(県社協受託事業)



配食サービス

10. 日本赤十字社事業の啓発・推進 ※会員増強運動及び会費の募集

11. 指定管理事業

※東市来総合福祉センター・日吉老人福祉センターの管理運営等

12. 福祉団体事務局 ※日置市手をつなぐ育成会、鹿児島・日置地区手をつなぐ育成会

お弁当

令和5年度 予算

※2 総額 3億979万6千円

▼収入の部 (単位:千円)			
勘定科目	令和5年度(A)	令和4年度(B)	比較増減(A)-(B)
会費収入	6,120	5,350	770
寄附金収入	2,401	2,401	0
経常経費補助金収入	56,457	56,952	▲495
受託金収入	61,334	49,335	11,999
貸付事業収入	900	900	0
事業収入	28,482	27,000	1,482
介護保険事業収入	33,759	36,906	▲3,147
受取利息配当金収入	10	11	▲1
その他の収入	1,258	1,253	5
拠点区分間繰入金収入	4,052	3,600	452
サービス区分間繰入金収入	2,343	2,454	▲111
その他の活動による収入	1,599	1,599	0
前期末支払資金残高	111,081	108,537	2,544
収入合計	309,796	296,298	13,498

▼支出の部 (単位:千円)			
勘定科目	令和5年度(A)	令和4年度(B)	比較増減(A)-(B)
人件費支出	130,483	133,302	▲2,819
事業費支出	70,640	65,230	5,410
事務費支出	8,162	8,859	▲697
貸付事業支出	1,100	1,100	0
助成金支出	1,127	1,100	27
固定資産取得支出	300	0	300
拠点区分間繰入金支出	4,052	3,600	452
サービス区分間繰入金支出	2,343	2,454	▲111
その他の活動による支出	3,597	3,892	▲295
予備費	1,000	1,000	0
当期末支払資金残高	86,992	75,761	11,231
支出合計	309,796	296,298	13,498

※前年度比 13,498千円増

※2 拠点区分別予算額内訳

①法人運営事業拠点 144,877千円 ②在宅福祉事業拠点 75,764千円 ③受託事業拠点 89,155千円

合計 309,796千円

ポラプティアセプターから発信
やってみっど!



12/13(火)

福祉体験学習

伊作田小学校 5・6年生 18名

内容：LGBTQ+について(講話)

講師：レインボーポート向日葵 正貴氏



- ・LGBTQ+について初めて知りました。
- ・からかったりするのは良くないと思った。
- ・みんな違ってみんないいと思った。



1/19(木)

福祉体験学習

土橋中学校 1~3年生 21名

内容：高齢者疑似体験、車いす体験、白杖体験



高齢者疑似体験

- ・色の区別がつきにくかった。
- ・体験することで大変さも分かった。



車いす体験

- ・障害物をよけるのが意外と難しかったです。



白杖体験

- ・補助するときも声かけが難しく、ゆっくりと進むように心がけた。

今後、どのように活かしていきたいか

- ・難しさと同時に、介助してくれる人の大切さや、手伝ってくれることでの安心さを感じました。
- ・助けたりするだけでなく、相手が少しでも安心できるような言葉などをかけたりしていきたい。

1/24(火)

福祉体験学習

和田小学校 3~6年生 10名

内容：高齢者疑似体験、車いす体験、白杖体験

できるかな?

TRY!

軍手を2枚、重ねてつけてみよう!



高齢者疑似体験

- ・手のかんかくや目など見えづらくなる人もいると分かりました。

ゆっくり
ゆっくり



車いす体験

- ・乗っている人が不安に思わないように少しずつ進むといいと思った。

白杖体験



- ・白杖の人がけがをしないように伝えないといけなかったから、言葉にも気をつけたし、やさしく声かけをしたら伝わりやすいと思った。

今後、どのように活かしていきたいか

- ・まだ自分は子どもで、高い者の気持ちを完全に分かることはできないけど、ささえることはできる。
- ・相手の立場になって考え、手伝いをしたり、相手のペースにあわせていきたい。

ボランティアセンターから発信 やってみっど! では、福祉体験学習をはじめ、ボランティア活動などの紹介をしております。

2/14(火)

福祉体験学習

花田小学校 5・6年生 9名

内容：高齢者疑似体験、車いす体験、白杖体験



高齢者疑似体験

- ・白内障という言葉は聞いたことあるけど、どういう見え方をしているのか知らなかったので知れてよかった。

今後、どのように活かしていきたいか

- ・声をかけるのは、勇気が必要だと思うけど、このような体験で相手の気持ちが分かっているからこそ、困っている人を助けたいと思った。
- ・もっとふくしのことを知りたいと思った。



車いす体験

- ・乗っている人にしんどうをあたえないように、ゆっくり進んだりして気をつけないといけないなと思った。



白杖体験

- ・怖さもあったけど、指示する人がいて、安心して行うことができた。

3/9(木)

福祉体験学習

美山小学校 3・4年生 14名

内容：高齢者疑似体験、車いす体験



高齢者疑似体験

- ・高齢者は、しやがせまくなったり、ペットボトルを開けにくかったりして、大変だということが分かった。

今後、どのように活かしていきたいか

- ・車いすをおしてあげたり、物をあげたりするときも、てつだいたいです。
- ・おばあちゃんやおじいちゃんがこまっていたら、助けたり声かけをしようと思った。



車いす体験

- ・車いすの使い方やちゅういしたらいいところも分かった。だんさやさか、がたがたしているところはあぶないなと思った。



お願い

： 実施時期によっては、新型コロナウイルスの感染状況等により、学習内容や時間を
： 制限させていただく場合があります。ご理解とご協力をよろしくお願いいたします。

令和4年度

ボランティア功労者に対する厚生労働大臣表彰

ボランティア活動の功績が顕著であると認められ、日置市から個人・団体ともに受賞されました。長年にわたり地域福祉に多大な貢献をしていただきありがとうございます。この度は、誠にありがとうございます！

個人 柳元定子 様



日置市内を中心に福祉施設やサロン等で三味線や太鼓、踊り等の演芸を披露されています。また近年では、運動を取り入れた踊りを創作し一緒に踊る等、内容を工夫しながら長年活動を続けられています。



団体 吹上地域女性連絡協議会 様



1人暮らしの高齢者宅を訪問し、傾聴と見守り活動を40年以上続けられています。その他にも、子育て支援として、絵本のプレゼントや読み聞かせを行うブックスタート事業では、県下でも最初に取り組み20年間続けられています。



ほっとできる場所

ひおきよりそいカフェ

☆ひおきよりそいカフェをはじめました☆
日置市にお住まいの方なら、どなたでもご利用いただけます。
おいしいコーヒーを飲みながら、ほっとできるひと時を…
のんびり過ごしたり、おしゃべりしたり、時にはゲームをして楽しんだり、困りごとを話したり。
予約は不要ですので、お気軽にお越しください。

参加費
無料

日時 毎月第3水曜日 14:00～16:00
場所 日吉老人福祉センター多目的ホール
(日置市日吉町日置1132番地1)

お問い合わせ/日置市社会福祉協議会 電話099-246-8561



フードバンク事業

日置市社会福祉協議会では、フードバンク事業を実施しております。
新型コロナウイルス感染症の影響等による休業や失業、収入減少など、
生活の変化による困りごとや見守りを必要とする世帯に対し、食料支援
を行っています。皆さまからの食料支援もお待ちしております。

- 常温で保存できる食料（インスタント食品・缶詰・お米・レトルト食品など）
- 賞味期限が記載されているもの（賞味期限3ヶ月以上）
- 未開封・包装の破損がない状態のもの



詳しくはQRコードで読み取り！もしくは、日置市社会福祉協議会で検索 ▶
ご支援・相談等は、最寄りの社協各支所へお問い合わせください。



Information

ラボちゃんからのおしらせ



日置市社協ボランティアPRキャラクター

第2弾

ラボちゃんのポロシャツ・Tシャツができました!

2,000円以上の寄附で下記の中からお選びいただけます。

シルエット
ラボちゃん



Tシャツ

○ホワイト ●ブラック
サイズ/150cm,SS~3L



ポロシャツ

●蛍光ピンク ●ダークグレー ●パープル
サイズ/SS~LL

すぐ乾く!!

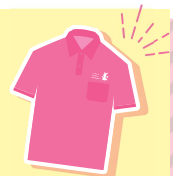
[素材]
ドライポロシャツ
ドライTシャツ

Hioki City
Council of
Social Welfare

デザイン拡大



地域活動のユニフォーム等、様々な場面で**ラボちゃんポロシャツ・Tシャツ**をご活用ください。いただいた寄附金は地域福祉活動の大切な財源になります。みなさまのあたたかいお気持ちが地域貢献に繋がります。各支所窓口にてお声がけください。数に限りがございますので、在庫の有無は窓口にてご確認ください。

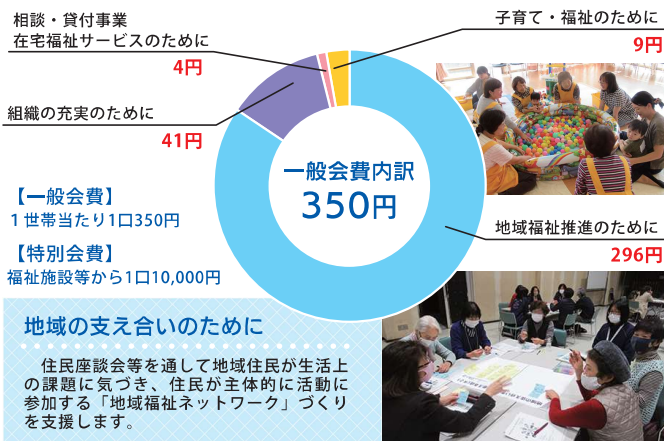


日置市社会福祉協議会
社協会費のご案内

お寄せいただきました会費は、日置市社協が行うさまざまな地域福祉活動を進めるための大切な財源として活用されております。

皆様のご理解とご協力が心から感謝申し上げます。

※「社会福祉協議会」とは、社会福祉法第109条において「地域福祉の推進役」として位置づけられています。

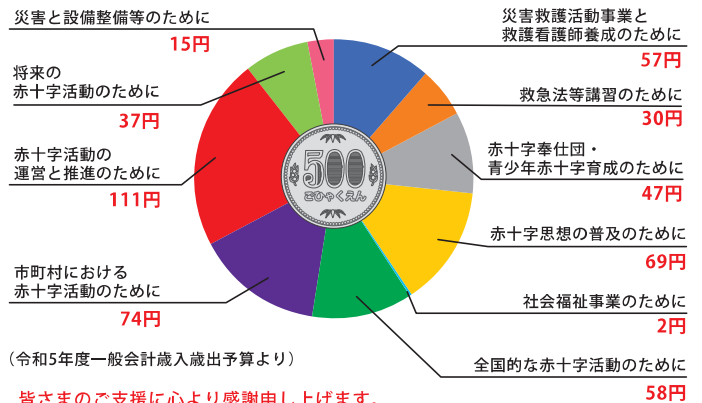


5月は赤十字運動月間です。
持続的な赤十字の活動にご協力ください

赤十字活動資金の使い道

皆さまからのご寄付は、「災害救護活動」をはじめ、苦しんでいる人びとを救う様々な活動に大切に使用させていただきます。

例えば500円のご協力なら…



(令和5年度一般会計歳入歳出予算より)

皆さまのご支援に心より感謝申し上げます。これまでも、これからも、赤十字は地域の皆さまのお役に立てるよう活動してまいります。

6月末頃、改めてご案内いたします。



日置市社会福祉協議会

日本赤十字社鹿児島県支部日置市地区

香典返し寄附金

伊集院地域

(寄附者名)	馬場園光廣 郡山省吾 久木田純隆 井料八重子 本坊孝子 今村妙子 福元照一 外園信夫 鈴木涼子 福永純秋 山下昭男 山迫富子 橋口和子 西ノ敏明 馬場盛孝	(自治会)	竹之山 立野 徳重東 猪鹿倉 猪鹿倉 郡下 善福 猪鹿倉 大田上 中央通 中川 郡下 向江町 恋之原 清藤 竹之山
(故人名)	遠矢辰己 郡山アヤ子 久木田洋子 井料勉 本坊廣美 今村直隆 福元テル子 外園康夫 鈴木静夫 福永トシ子 山下終 大迫泰郎 橋口正太郎 西三重子 馬場シゲ子	(自治会)	前畑みどり 益満富男 春成節子 満富とし子 下内伊津子 一野夕ツ子 原口勉 今中睦夫 今中久子 福留重人 尾堂美代子 永井たか子 久山初美 宮下浩二
(寄附者名)	柳園富甫 桑木野修 馬場俊子 東福進一 下茂博己 元山豊子 小牧正義 小泉正一 久保香一郎 有馬秀子 有馬アキエ 小園和則 柳田一夫 上宮博己 竹下榮子 坂元文子 林元美	(自治会)	宮下ミチ子 久山一弘 永井信夫 尾堂則盛 福留重盛 日置龍 日置龍 熊野 日置龍 八幡 八幡

東市来地域

(寄附者名)	柳園富甫 桑木野修 馬場俊子 東福進一 下茂博己 元山豊子 小牧正義 小泉正一 久保香一郎 有馬秀子 有馬アキエ 小園和則 柳田一夫 上宮博己 竹下榮子 坂元文子 林元美	(自治会)	柳園ヨシ 柳園ナミ子 馬場耕一 東福キミ子 下茂エミ 元山隆司 小牧エチ子 小庭イチ子 田淵時治 久保ナル 有馬敬二 有馬鐵男 田淵清治 柳田ミカ 上宮直子 竹下光二 坂元幸市 高田巴里子
(自治会)	上野西 高山 萩 田代 江口 江口 皆之迫 萩田東	(自治会)	柳園ヨシ 柳園ナミ子 馬場耕一 東福キミ子 下茂エミ 元山隆司 小牧エチ子 小庭イチ子 田淵時治 久保ナル 有馬敬二 有馬鐵男 田淵清治 柳田ミカ 上宮直子 竹下光二 坂元幸市 高田巴里子

吹上地域

(寄附者名)	中山ケイ子 中原綯子 柳原ノリ 有馬ケイ子 井上美代子 左近允ひろ子 内屋敷浩 下窪三雄 大山廣 大木義行 右田明彦 片平正孝 有馬悦美 坂中憲一	(自治会)	湯之元 小野馬場 藤元 坊野 魚原 魚原 小水吉 下和田 坊野 坊野 湯之元 湯之内 西宮内 南湯之元 平鹿倉
(自治会)	湯之元 小野馬場 藤元 坊野 魚原 魚原 小水吉 下和田 坊野 坊野 湯之元 湯之内 西宮内 南湯之元 平鹿倉	(自治会)	湯之元 小野馬場 藤元 坊野 魚原 魚原 小水吉 下和田 坊野 坊野 湯之元 湯之内 西宮内 南湯之元 平鹿倉

日吉地域

(寄附者名)	前畑みどり 益満富男 春成節子 満富とし子 下内伊津子 一野夕ツ子 原口勉 今中睦夫 今中久子 福留重人 尾堂美代子 永井たか子 久山初美 宮下浩二	(自治会)	前畑みどり 益満トミ子 春成節子 満富三郎 下内學 原村チミ子 原口久子 今中ミ子 福留良昭 尾堂重盛 日置龍 日置龍 熊野 八幡 八幡
(自治会)	前畑みどり 益満トミ子 春成節子 満富三郎 下内學 原村チミ子 原口久子 今中ミ子 福留良昭 尾堂重盛 日置龍 日置龍 熊野 八幡 八幡	(自治会)	前畑みどり 益満トミ子 春成節子 満富三郎 下内學 原村チミ子 原口久子 今中ミ子 福留良昭 尾堂重盛 日置龍 日置龍 熊野 八幡 八幡

一般寄附金

(個人・団体名等)	匿名 コカ・コーラボトラーズジャパン(株) 令和5年日置市二十歳を祝う式 実行委員会 猪鹿倉 3B班 匿名	(受付窓口)	本所 本所 伊集院 伊集院 本所 伊集院
-----------	--	--------	-------------------------------------

こんな時！ 寄附してみませんか？

- 企業の創立記念や開店記念に
- 葬儀香典返しに代えて
- 事業の利益を地域に還元したい時
- 次の世代へ(財産の一部を)

いただいた寄附金は税法上、寄附金控除の対象となり優遇措置を受けることができます。詳しくは最寄りの税務署へお問い合わせください。



心配ごと相談所の開設

日常生活における心配ごとの相談に応じています。

- 相談料は無料です。
- 秘密は堅く守られます。
- お気軽にご相談ください。

- ◆ 相談を希望される方は直接会場へお越しください。
- ◆ 祝日及び年末年始はお休みです。(ただし、第2・4水曜日が祝日の場合は翌日に開設)



会場名	心配ごと相談所の日時	
日吉老人福祉センター	第2・第4 月曜日	9:30~12:00
東市来総合福祉センター	第1・第3 火曜日	13:30~16:00
日置市中央公民館	第2・第4 水曜日	9:30~12:00
吹上中央公民館	第2・第4 木曜日	

弁護士による無料法律相談所の開設

鹿児島県弁護士会所属の弁護士有志で結成された「ひまわりの会」の弁護士による面談です。

2日前までにお電話でご予約ください。

▼ご連絡先はこちら **【完全予約制】**

弁護士 ひまわりの会 TEL.099-227-0041
 ◆相談予約受付時間/平日の9:00~17:00
 ◆祝日及び年末年始はお休みです。



会場名	弁護士による無料法律相談所の日時	
日吉老人福祉センター	第2 土曜日	13:00~15:00
東市来総合福祉センター	第2 火曜日	
日置市中央公民館	第2・第4 水曜日	
日置市役所吹上支所	第2 木曜日	

この広報誌は、共同募金の助成を受けて発行されています。